

The Lake&Stars LE MARKETING DU VOYEURISME

Freitag adopte le wabi-sabi

Thomas Heatherwick rénove Pacific Place



LE CIEL BLEU

UNE LUMIÈRE AU BOUT DU TUNNEL

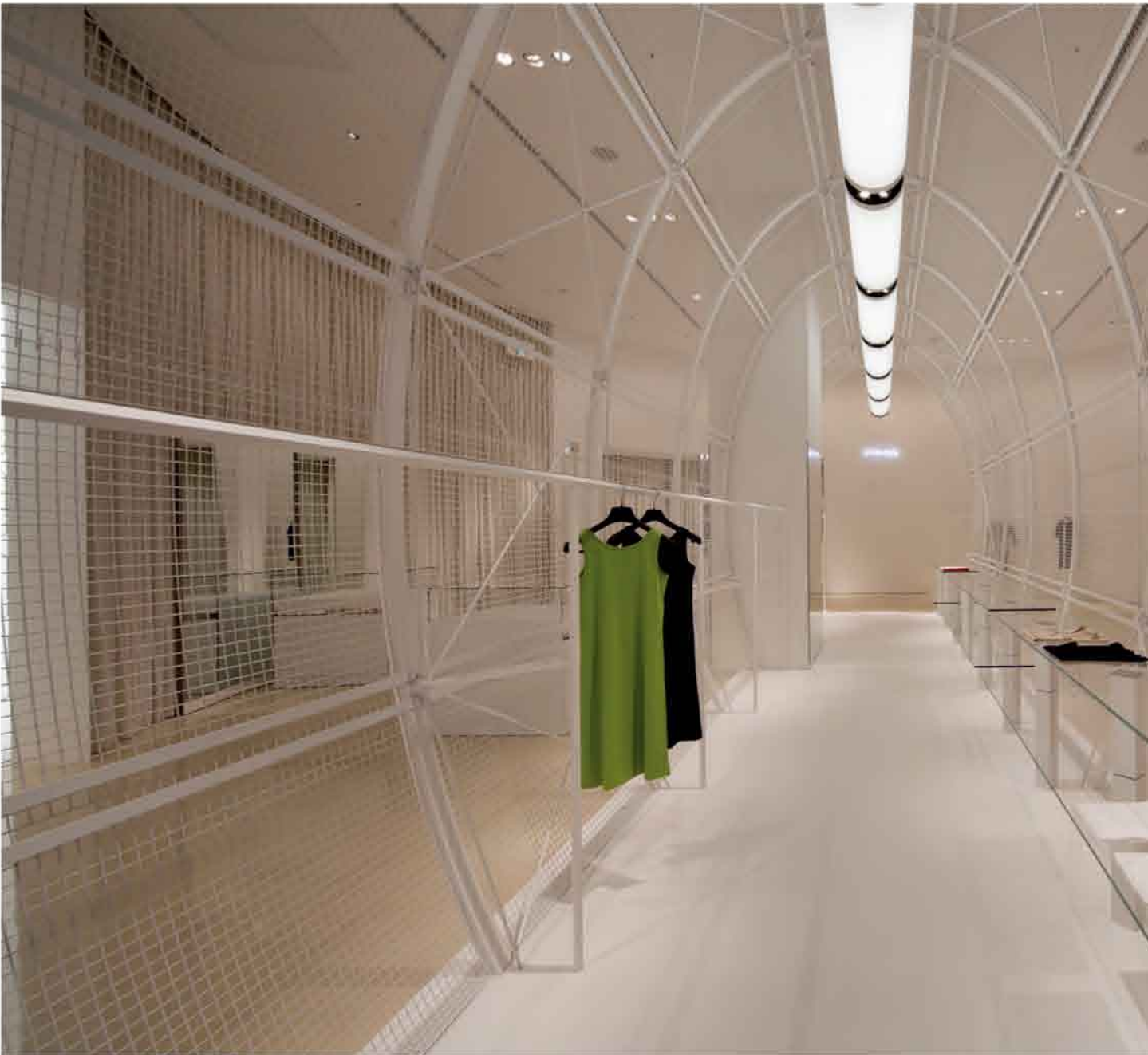
Inspiré par le concept japonais de l'enceinte protectrice, l'architecte Noriyuki Otsuka a habillé cette boutique de mode d'une simple cage lumineuse transparente en forme de tunnel.

L'enseigne japonaise de mode multimarque Le Ciel Bleu a développé un petit réseau d'une dizaine de boutiques, une dans chaque grande ville de l'archipel. Inconnue hors du Japon, elle vient de s'offrir une inattendue visibilité internationale avec cette architecture épurée, située dans le centre commercial Lucua, à Osaka. Confiée au designer d'intérieur Noriyuki Otsuka, qui signe ici sa quatrième réalisation pour cette enseigne, la boutique exploite avec talent la figure du tunnel, devenue récurrente depuis quelques années dans les espaces branchés de la planète*. Déclinaison de la «box in





Le Ciel Bleu : un étrange objet,
bien visible depuis la voie
piétonne de ce centre commercial
d'Osaka, attire l'attention
des passants.



- La structure en forme de tube s'impose comme une évidence au cœur d'un espace quasiment vide de 270 m², sous 5 m de plafond, sans aucune séparation.
- ⤴ Le tunnel irradié d'une lumière intérieure, évoque, pour les Japonais, la philosophie du kekkai : la concentration mentale, dans un espace isolé et protégé.





➤ Un simple grillage en acier de 30 mm de rayon, repeint en blanc et tenu par des arceaux métalliques posés sur un socle en béton lisse, habille la structure.

➤ Noriyuki Otsuka a spécialement travaillé sur les lumières afin de sculpter l'espace de façon immatérielle.



Confiée au designer d'intérieur Noriyuki Otsuka, qui signe ici sa quatrième réalisation pour cette enseigne, la boutique exploite avec talent la figure du tunnel, devenue récurrente depuis quelques années dans les espaces branchés de la planète.



the box», le tunnel possède une indéniable puissance symbolique qui provoque spontanément l'attraction. Sa traversée s'impose à quasiment tous les visiteurs comme si cet intervalle intime et, parfois, inquiétant détenait une propriété magique. A la fois protecteur et oppressant, il offre, de surcroît, la promesse d'une sortie libératoire.

Situé au centre d'un grand volume quasi vide, le tunnel de Noriyuki Otsuka est transparent, ce qui limite les risques de claustrophobie tout en renforçant sa force symbolique, puisque l'objet, ici, est mis à nu, saisissable dans toute sa profondeur géométrique. Posée en biais au milieu d'un environnement froid et lisse, la figure tubulaire solitaire dégage ainsi une incongruité fascinante.

La cage sensorielle du Ciel Bleu, avec son long tube lumineux et ses reflets moirés, illustre superbement cette irradiation intérieure nippone.

Sa surface grillagée ajoute un mystère supplémentaire à l'objet qui s'apparente dès lors à une cage. Ainsi, dans un même geste, l'architecte réunit le pur (la forme mathématique) et l'impur (l'usage : prison, volière...), une contradiction qui crée le trouble, donc une émotion.

Enfin, le dispositif en forme de structure autonome semi-fermée renvoie à la culture bouddhiste du « kekkai ». Ce mot, qui signifie tout à la fois barrière, protection et champ de force, désigne notamment l'enceinte spirituelle dans laquelle les bonzes se retirent pour prier. Ce concept, qui irrigue la mentalité japonaise, intervient plus ou moins inconsciemment dans l'agencement des espaces intérieurs privés.

Philippe Hervieu

* Cf. LN-CC, «Sites Archi» n° 217 ; Heliocosm, «Sites Archi» n° 215, L'Eclaireur, «Sites Archi» n° 193.

◀ **L'architecte a souhaité développer l'équivalent d'un langage musical minimaliste en utilisant des formes simples mais denses, et des couleurs brillantes dans une déclinaison chromatique sobre.**